

Capítulo 17

Habilidades especiales

La evolución de los seres queda en parte definida por las condiciones del entorno, siendo este subdividido en interacciones vitales y de especialización. Dentro de las actividades vitales están las de subsistencia, que por lo general llegan a generar en las entidades destrezas prácticamente mecánicas. Por ejemplo, el reconocimiento de frutos que son aptos para consumir, el punto en que se deben recolectar y la forma en que deben ser tratados para su consumo. Pero, también existen otros factores del entorno que no son de la importancia de los de sobrevivencia, pero son importantes. Algunas destrezas naturales van a desaparecer con el fin de especializarse en otras de mayor valía utilitaria.

En algunas ocasiones es más favorable para un ser el perder ciertas habilidades, pues lo pueden confundir o distraer del entorno, pues quizás esta habilidad subyace en un reconocimiento de eventos simultáneos con acciones independientes en diferentes realidades. Sin embargo, a nivel inconsciente quedan rastros de dichas habilidades y bajo situaciones especiales, podrían desarrollarse nuevamente, diferenciando a este observador respecto a los otros miembros de su misma realidad. Por ello, es común decir, que sólo cierta persona puede escuchar ciertos sonidos, observar ciertos símbolos que se presentan en paredes, cerámicas, vidrios, sonidos que se reproducen en ciertos lugares, etc.

Existe un grupo de profesionales que apoyan la teoría de que la humanidad (homo sapiens) es producto de una interacción con seres extraterrestres, siendo el nuevo homo sapiens un ser híbrido producto de seres cuya generación era natural en la tierra con interacción genética extraterrestre. Esta supuesta creación se realizó debido a la necesidad de un ser que realizará labores especialmente de minería para estos seres extraterrestres, los cuales enviaban dicho producto a su planeta nativo. Sitchin los identifica como los annunaki, o seres venidos del cielo, los cuales ante los humanos eran vistos como dioses.

Si su teoría fuese correcta, es posible que algunos genes quedaran inhabilitados para este nuevo ser (homo sapiens) y bajo ciertas condiciones se activen. Esa desactivación de habilidades es muy probable que fuese adrede para mantener el poder sobre esa población, pues lo deseable sería tener una fuente de trabajo fácilmente manipulable.

Es probable, que conforme la humanidad avance, algunas personas adquieran habilidades que actualmente le son desconocidas, pero, mediante la globalización se puede tener el control para evitar o retardar dicho desarrollo, quizás porque algún grupo de poder esté interesado en que la humanidad siga siendo una mano de obra fácil de manipular. Por lo general, el uso de la tecnología no ha conllevado al desarrollo mental deseado, por ejemplo el uso de la calculadora dañó el proceso educativo, a tal grado que muchas personas no son capaces de realizar mentalmente operaciones matemáticas básicas. Es probable que la dependencia de la nueva tecnología aisle a las personas y se han manipuladas por el sistema básico de consumismo, alejándolas de los análisis de la realidad del todo.

A pesar de todo, algunas de personas siguen desarrollándose mentalmente, por ejemplo los artistas en todas facetas, pintura, composición musical, teatro, obras literarias, etc., pero la persona común, únicamente se adapta al sistema de consumismo.

En el pasado, en cada uno de los asentamientos humanos, existían personas con habilidades especiales, los cuales tenían la responsabilidad de curar, manejar el comportamiento de las tribus, imponer normas que se adaptan a las condiciones existentes. En la actualidad, solo existe el proceso de globalización y prácticamente todo es impuesto, bajo banderas de manejo de las poblaciones, basándose en credos que quizás son un riesgo para las mismas poblaciones. No existe identidad real, quizás solamente identidad comercial y una búsqueda de una igual equívoca mediante la cual se realiza el control de poblaciones. Ya sea que estas acciones se realicen con absoluto conocimiento o sin él, conllevaran a un atraso del

desarrollo de habilidades desconocidas, pues no hay un interés real de lograr dicho desarrollo, sino de un control de los recursos de los subordinados.

El cuerpo físico

El mundo 3D ordinario, lo conforma un hiperespacio donde tres dimensiones espaciales evolucionan definiendo cadenas de eventos, dejando una huella de información que viaja en todas las direcciones. Estas informaciones las emiten todos los objetos, independientemente que tengan conciencia o no. Una piedra existe porque deja una huella con la emisión energética que es detectada por un observador inteligente que puede comprobar su existencia. Si un observador, sólo detecta información 3D ordinaria **XYZ**, no podrá detectar información **XYW** ni **XZW** ni cualquier otra que involucre a una dimensión superior. Si un observador del espacio **XYZ**, observa a un objeto físico del hiperespacio **XYZW** (hiperespacio tetradimensional), podrá observar los eventos en forma parcial, es decir la información que se transfiere por **XYZ**, será fácilmente detectada, pero la que viaja por los hiperespacios **XYW** y **XZW** será invisible.

En todo punto o región permitida de existencia de cualquier multiverso, se encuentran las n dimensiones extendidas y las m dimensiones compactas, y en ellas los eventos de los entes físicos interactuarán en todos los planos, posibles. Pero, la naturaleza del observador es el que define lo que se observa y lo que no será observado ni sentido, esto indica que la realidad detectada por el ente físico será una realidad parcial, la cual convive en los mismos planos de oscilación que tengan en común con el observador.

Lo anterior indica, que si usted es un ser con un cuerpo del espacio **XYZ**, no podrá observar los fenómenos asociados a otros universos como el **YZW** o el **YZM**, pues vibran de otra forma y serán parte de otro universo. Sin embargo, un ser pueda que tenga la capacidad de detección de más información que la de los planos **XY**, **XZ** y **YZ**, logrando bajo ciertas condiciones descubrir información de otros planos diferentes a los que contienen a su cuerpo. En este caso el cuerpo del universo **XYZ** será como un estuche o envoltente física que guarda a otro ser interior y le permite respuesta inmediata a eventos que se realizan en su mundo natural, pero no necesariamente en planos superiores.

En el caso de los seres humanos, se asume que tienen doble naturaleza, una física atrapada en el universo **XYZ** y otra espiritual que puede avanzar a otros planos, conviviendo durante la actividad de esta naturaleza en un multiverso de mayor dimensional o de mayores grados y modos de vibración.

Es importante mencionar, que según un pasaje bíblico, Jesús de Nazareth realizó una multiplicación de panes y peces, de manera que el interactúo con todo su universo y el mismo debió haber generado la energía equivalente para poder realizar dicha multiplicación ($E=mc^2$). Esto significa, dado que no se observa en la literatura, cuestionamiento sobre esa narrativa, que quizás de alguna forma, el hombre pueda llegar a dominar o a comprender a esas energías que están inmateriales en ese universo superior invisible a los hombres del mundo 3D ordinario.

Cuerpo astral

Todo ser vivo con conciencia, tiene asociado según algunos proponentes, varios tipos de cuerpos, entre ellos el cuerpo físico (que vibra en resonancia con el mundo considerado normal) y el cuerpo etéreo o astral o áurico. Le asocian un enlace para un ser vivo entre estos dos tipos cuerpos, siendo conocido como el **cordón de plata**. Se menciona que existe una interacción entre ellos durante el periodo conocido como de vida del ser.

El cuerpo etéreo estaría conformado con un tipo de energía con niveles de vibración especiales. En la



figura se muestra un posible ejemplo de este tipo de manifestación energética. Observe, como en la figura se muestra una cabeza blanquecina, que cuando se observa con cuidado, hasta los ojos pueden diferenciarse, igual que la nariz, la sien y la barbilla. Pero, dentro de lo normal, se debe decir que ahí no hay nada. Esa manifestación a simple vista fue invisible, pero fue capturada por el sustrato.

Desde el punto de vista de la Física no existe explicación alguna para este fenómeno. Al igual ocurre, con la conciencia y la creación de vida inteligente, la física no tiene el conocimiento para entenderla, menos para generarla a partir de energía pura. Esto será un reto para los nuevos científicos, que generarán nuevos paradigmas.

Ilustración 82: Cuerpo etéreo



La figura adjunta muestra una aplicación de la técnica de psicografía de sustrato mencionada en este libro, mostrando una posible forma de dicha entidad. El significado de las líneas dibujadas queda a la interpretación del lector, pues debido a las características de las imágenes de estas psicografías, en un ambiente de coloración tenue, no permite una definición absoluta de su significado. Por ejemplo, las líneas superiores, podría corresponder a una demarcación de una especie de turbante o a un velo, o a una distribución del cabello, o una distribución de piel, dando la sensación de que sea un ser no humano, pero de aspecto humanoide.

En la generación de psicografías de sustrato, aparecen unas imágenes que podrían ser producto de cuerpos etéreos interactuando con los sustratos. Dado a que el cuerpo etéreo se le asocia una energía está podría actuar con ciertos sustratos. Observe como en la figura, en la parte más clara tiende a verse un rostro muy extraño

Ilustración 83: Psicografía: Templo 3

como de una persona mayor, con rasgos no muy finos, que son fácilmente reconocibles. Se observa la barbilla, los ojos, la sien, el cabello desarreglado, todo con cierta claridad. Quizás en la foto quedo patente una huella de un cuerpo etéreo, o manifestación energética.

Los grandes pintores

Los grandes artistas que presentan sus obras, muestran una alta capacidad para la distribución de los objetos en el lienzo. Algunas personas creen que nacen con esa habilidad, pero podía haber algo oculto que sea lo que les faculta, la posible visión oculta.

La visión oculta podría ser una característica que está asociada a los retículos curvos, que emiten energía, es decir ondas mensajeras que interactúan con un medio resonante que es el cerebro humano. Esto permite, que antes de crear algo, el todo, o parte del mismo pueda ser visualizado por ciertas personas. Esta visión oculta, puede tener relación con lo que algunos llaman dislocación del tiempo, es decir, interactuar con ondas mensajeras de los retículos curvos que corresponden a eventos que en la cronología no son necesariamente simultáneos, aunque podría ser simultáneo en lo que llaman tiempo pero no en el sistema hiperdimensional ordinario (lugar). Este párrafo está analizado bajo conceptualización de que la obra es en sí todo un ente de información que nace del todo y no existe. Puede ocurrir que el pintor no vea todos los elementos desde un inicio, pero los fundamentales serán visualizados de inmediato. La obra está creada en la mente del artista a la espera de que se le traslade al lienzo.

Algunos grandes pintores son:

- Sandro Botticelli (1445-1510)
- Leonardo Da Vinci (1452-1519)
- Miguel Angel, (Michelangelo Buonarroti) 1475-1564.
- Claude Monet (1840-1926)
- Rafael (Raffaello Sanzio) 1483-1520
- Rembrandt Harmenszoon van Rijn, 1606-1669.
- Vincent van Gogh (1853-1890)

Todos ellos, en la mayoría de los casos, posiblemente tenían en su mente su creación, por lo cual, quizás no les es tan difícil hacer su obra, simplemente es pasar la imagen de la mente al lienzo. A eso, algunas personas le llaman **la musa**, aquello que crea la obra primero en la mente y luego viene lo fácil, que sólo depende de la técnica, que es repintar en el lienzo lo que está en la mente.

El proceso de crear una obra de arte de esta naturaleza, se asemeja a una psicografía, antes de iniciarla no se sabe lo que iba a salir, pero una vez ubicada en el medio ella existe per se.

Note que el realizar una pintura de una persona por encargo no entra en esta categoría, a menos que el pintor le anexe algo que no es visible para los demás, sino simplemente es un retrato pintado y no una verdadera obra de un gran maestro de la pintura. Toda obra debe tener un mensaje, el artista debe utilizar todas sus destrezas para que dicho mensaje emerja.

El secreto de los grandes pintores

El gran secreto de los grandes pintores, no es ni más ni menos, que la capacidad de crear en la mente una realidad que ellos desean plasmar o una realidad que tienen en la mente, que cruje por salir de ella y plasmarse en el lienzo.

Algunos pintores, tienen su musa y está en su vida cotidiana, sus bellas obras que contienen predominantemente figuras humanas o elementos de la naturaleza, que concuerdan con lo propio de su época. Pero sin embargo, hay otros artistas, que tienen la capacidad de comprender y plasmar una realidad distorsionada, como tratando de ocultar algo que quieren que los demás no conozcan. Pero también hay otros, que deben disfrazar la realidad mental creada, pues no la comprenden, dado a que no está relacionada con su vida cotidiana y quizás nuevamente los retículos curvos son los culpables de la creación mental de panoramas que no corresponden inclusive a su época.

La problemática de los retículos curvos estriba, posiblemente en lo que descubrió la mecánica cuántica, toda partícula tendrá todas las posibilidades de acción, sólo que cada una tiene una probabilidad mayor o menor de ocurrir, pero todas probabilísticamente existen a la vez.

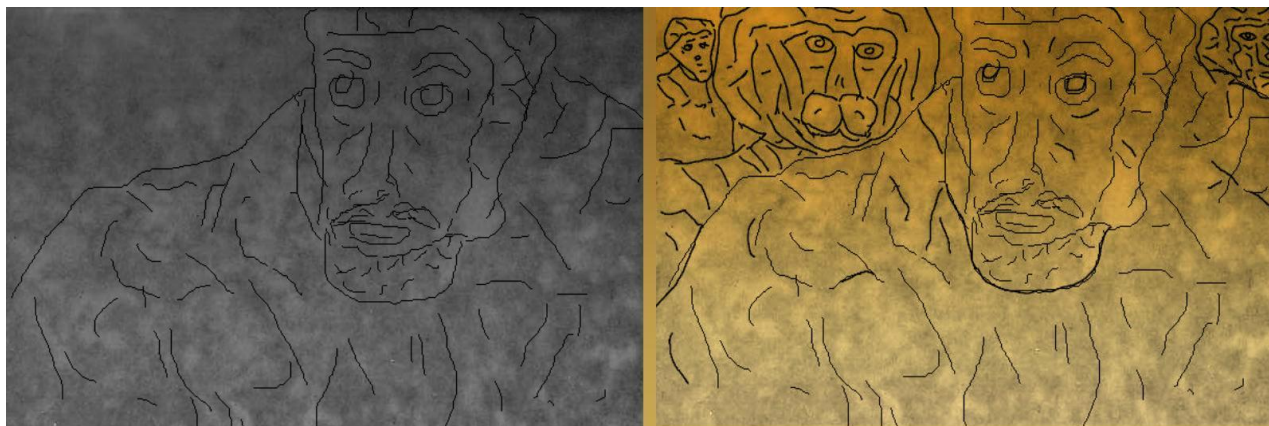


Ilustración 84: Psicografía El pensador

El crear una obra artística, cuando ya existe en la mente del artista no es ningún problema, porque lo que hace es poner la imagen sobre el lienzo e iniciar a marcar los trazos principales que *el lienzo le muestra*, posteriormente lo que realiza es lograr que lo trazado o pintado se asemeje a la imagen completa, desapareciendo de su mente y quedando atrapada en el lienzo. Esto equivale a una creación en un mundo especial, en el mundo de la mente (universo no físico), que luego pasa al mundo material ordinario.

Señor lector, nunca se ha puesto a pensar, porqué el artista conoce las proporciones de los objetos desde que inicia su obra, bueno, la respuesta es muy sencilla, porque la obra ya está creada y solamente está siendo trasladada de un medio a otro, de la mente al lienzo.

Se podría decir, que el lienzo le grita al artista lo que quiere que le trace o pinte, pues su obra desea nacer en un medio donde pueda ser admirada por todos, pero ¿de dónde nace esa necesidad de realizar esa obra?, ¿acaso será imagen que se coló a su mente?, esta imagen quizás proviene de otra de una solicitud proveniente de otra realidad. Tal vez, esa es la respuesta para dibujos que se relacionan con tecnologías que no están acorde con la época del artista.

Un reto se lanza a los lectores de este documento, observe claramente, la psicografía “El pensador”, si usted tiene capacidad de generar psicografías, verá que a la par del pensador hay otro ser (invisible) con rasgo felino, cuyo rostro casi se posa sobre el hombro derecho del pensador, es más, su barbilla se posa sobre el hombre del pensador, mientras por el lado izquierdo, hay otro ser con trazado casi invisible, siendo esta persona de rasgos más finos. Si no creía en la psicografía y logra ver lo antes mencionado, puedes considerar dos opciones “la psicografía existe”, o bien, usted tiene un problema psicológico. Por otro lado, si no logra ver a esos seres, estará en la condición de la mayoría.

En la figura anterior, se encuentra la psicografía inicial del pensador y la terminada o evolucionada, esos últimos elementos antes mencionados fueron descubiertos varios días después de realizar la primera psicografía de “*El pensador*”. No se asuste, si la figura pseudo invisible cambiase un poco.

Precognición

Las habilidades de conocer situaciones que no corresponden a la realidad momentánea de un observador (persona) es lo que se conoce como precognición. Este conocimiento de esta realidad lejana puede ser obtenido mediante visiones, sonidos o sensaciones de origen desconocido. El ¿cómo le llegan al observador se considera un misterio? En este documento se indica varias posibles causas de dicho fenómeno, basadas en el concepto hiperdimensional de los multiversos y la posible existencia de retículos curvos como los descritos por Kaluza – Klein (1919 – 1926).

Si el lector analiza el contenido del libro **Fantasia matemática de los multiversos**, notará que existe una preocupación de que si ¿el tiempo existe o no? Una de las premisas principales de este libro, es que el tiempo [26] es un ordenador de eventos que utiliza la mente humana, pero no es una dimensión, es como el número de cada una de las funciones de onda asociadas a una partícula según la mecánica cuántica, cada una con una probabilidad de ser la que se presente. La misma mecánica cuántica con sus funciones de onda, indica que una partícula puede estar en diferentes lugares simultáneamente y cada ubicación con nivel de probabilidad dado. Si se extiende este concepto, se podría pensar hipotéticamente que todas las posibilidades de acción de una partícula están determinadas con sus niveles de probabilidad. Esto es congruente con la idea de los universos paralelos [19], es decir, que en estos las realidades alternativas se desarrollan quizás por exclusión e inclusión de la realidad ocupada por las situaciones presentadas en cada uno de estos universos. Esto ocurre porque las partículas en cualquiera de los universos poseen también una función de onda que contiene toda una serie de opciones probabilísticas de comportamiento.

La información de los eventos en cada uno de los universos es llevada a cada punto de los universos de los multiversos, mediante ondas hiperdimensionales (ondas mensajeras). Se mueven (desdoblan) de un punto a otro llevando la información que caracteriza al emisor. Por ejemplo, una partícula cargada eléctricamente emite ondas mensajeras hiperdimensionales que viajan por el o los universos interactuando con otros entes cargados eléctricamente. Lo mismo ocurre cuando un elemento con corriente está presente y emite ondas mensajeras hiperdimensionales que interactúan con entes sensibles al magnetismo. Concentraciones de energía con baja vibración (masa) emiten ondas mensajeras que interactúan con objetos de la misma naturaleza. Quizás existen otros campos diferentes al eléctrico, gravitacional y magnético que provienen de los emisores que emiten otro tipo de ondas mensajeras hiperdimensionales que serían las culpables de mucho de lo que se denomina fenómenos paranormales.

Para el caso de las visiones, que posiblemente son generadas por el mecanismo anterior, quizás se necesitan condiciones especiales para que se presente la manifestación, ante el observador. En algunos casos se menciona la utilización de un contenedor de metal que contiene agua (Miguel de Nostradamus) visto en lugar de muy poca claridad, otros mencionan un espejo con una vela encendida, o bien humo, otros un fondo como una pared con zonas de coloraciones difusas, etc. Todos estos casos se basan en variaciones de luz o perturbaciones como ondas mecánicas o luminosas pequeñas, esto distorsiona el espacio de visión de la realidad de los objetos o entes. También se mencionan los sueños, en donde el cerebro debido a sus características eléctricas de unión entre los sistemas neuronales, podría generar esas condiciones especiales que se necesitan. Quizás la hipnosis tiene el mismo efecto.

Definición de presente

Cada universo contiene una serie de concentraciones de energía que dependiendo de sus características energéticas tomarán un comportamiento determinado. Ese conjunto de comportamientos probabilísticos que dominan la definición de las manifestaciones energéticas en simultaneidad, definen el presente y todo el conjunto de eventos que se presentan antes de dicho evento, determinando el pasado y el conjunto de

sumas de comportamiento probabilístico posterior que definirán lo que algunos llaman futuro, aunque ya exista el conjunto de comportamiento probabilístico de los nuevos eventos, el cual posiblemente está implícito en las ondas mensajeras que definen también al presente (ondas fantasma).

Dado que las ondas mensajeras tienen la información del evento actual, así como de los probables próximos eventos, no es una locura pensar el que un observador tenga una manifestación que comúnmente se define paranormal, para asirse del conocimiento de un posible futuro evento. La problemática se presenta con la infinidad de ondas mensajeras que viajan o desdoblan punto a punto en los multiversos generando escenarios probabilísticos que algunos llaman realidades alternativas. Para asirse de la información de un posible próximo evento es necesario separar la información del mismo del gran conjunto. Para que se dé esa separación y amplificación probabilística de reconocimiento de dicha información deben darse situaciones especiales, que quizás estén relacionadas con los retículos curvos.

Esto podría generar que un conjunto de informaciones referente a informaciones del presente, pasado o de próximos eventos que se traslapen presentándose la precognición o bien lo que denominan algunos, una aberración del tiempo. Se podría decir que la precognición es la superposición momentánea de informaciones mensajeras de diferentes estados de presente probabilístico. Se indica explícitamente como presentes probabilísticos, porque bajo esta situación los estados de presente están junto a los demás. Por ejemplo, si se tiene un espacio 5D conformado por un retículo ordinario conectado a un retículo curvo; bajo este escenario, podrían existir universos tridimensionales espaciales **XYZ**, **XYW**, **XYM**, **YZM**, **YZW** y **XMW**, que podrían conectarse a través de los retículos curvos menores.

Como se indicó anteriormente, la precognición es una invasión generada por diferentes estados de presente, que se manifiestan debido a condiciones especiales que hacen que un observador pueda interactuar en términos de información con ambos estados probables de presente. Esto implica un desorden desde el punto de vista en que informaciones de diferentes eventos no simultáneos o evolutivos se entremezclen y son detectables. Los bucles de retículos curvos diminutos, podrían ser los responsables de que se presente dicha situación. Para ilustrar cual podría ser el mecanismo sobre el cual se da la precognición debido a los cúmulos de retículos curvos, piense en cómo se ubica una mancha. Primero suponga que se lanza una gota muy pequeña de tinta contra una manta, esto generará una mancha que no será observable, pero si lanza otra segunda, luego una tercera, etc., llegará el momento en que la mancha es visible. Lo mismo ocurriría si la información de un evento que no es detectable en ese momento es atrapada por una serie de retículos curvos, que obligan a que las ondas mensajeras se manifiesten muchas veces en una región determinada, produciendo un efecto de gota sumativo que permitiría que sea visible dicha información. Dado que luego escapa de los retículos curvos dicha información desaparece al observador. Por otro lado, recuerde, que una incógnita es si los retículos curvos son el puente de unión entre los retículos ordinarios de los universos paralelos [19], en donde se podrían estar viviendo realidades paralelas, probables o alternativas.

Posiblemente estas manifestaciones son muy comunes, pero el cerebro humano las filtre, como un sistema evolucionado de protección que le permita responder ante una sola realidad. Pues si a un observador se le presentan dos realidades diferentes, puede generar un estado de no respuesta del mismo o esquizofrenia.

Siempre se ha dicho que el cerebro humano es un computador altamente sofisticado, quizás ni la mejor supercomputadora que existe en este momento se asemeje a ella y quizás bajo entrenamiento especializado puede interactuar ante varias realidades alternativas. Pueda que en el cerebro exista alguna glándula o similar que tenga dicha capacidad pero que el sistema genético la tiene desconectada, pero que por instantes bajo condiciones especiales se active la misma. Esto también podría estar relacionado con las visiones de los chamanes y otras personas que tenían visiones, que muchos no las podían tener, y para que se dé el proceso de visiones estos utilicen algún estimulante para permitir que se pueda materializar esa realidad alternativa, que equivale a tener dos procesadores tratando informaciones independientes, administradas por otro superior.

Simulcognición

La simulcognición es un proceso donde las ondas mensajeras se manifiestan en varios lugares o zonas permitidas de existencia, simultáneamente, permitiendo conocer que ocurre en dos lugares diferentes, al mismo tiempo. Este fenómeno es mencionado especialmente entre madres e hijos para casos de siniestros. Quizás este fenómeno está relacionado con los universos alternativos.

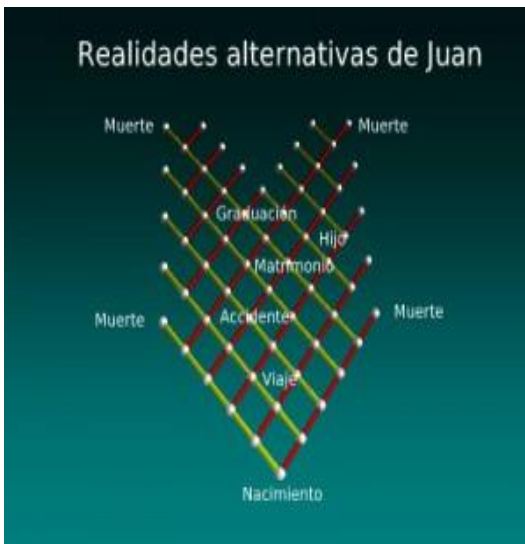


Ilustración 85: Realidades alternativas

Es importante recalcar, que en los fenómenos paranormales, un individuo interactúa con información de eventos, que desde el punto de vista racional ordinario, son imposibles. Dicha imposibilidad nace quizás de deficiencias en el paradigma de moda que son muy sutiles. Es decir, esto evoca a nuevas líneas o paradigmas para enfrentar estos nuevos fenómenos.

El modelo basado en los eventos es fundamental, para tratar temas como estos, pues en el tiempo dimensional [26] típico de la ciencia académica actual, escapan de toda lógica. La interacción entre realidades alternativas presenta un peligro de la información que es percibida mediante dones paranormales al comprenderla como tal. Debido a que la mecánica cuántica, permite un conjunto muy amplio de realidades alternativas, es posible que se confunda la información de una realidad con la de otra. La mecánica cuántica prevé una infinidad de posibilidad de realidades alternativas, las cuales coexistirán probabilísticamente con todas las demás. Por ello, recuerde,

hay realidades alternativas muy similares, algunas se adelantan a las otras, todas son posibles, pero dentro del modelo del tiempo dimensional [26] y determinismo absoluto son imposibles.

Si son muy similares las realidades alternativas, permiten que mediante el fenómeno de burbujeo una madre presienta lo que le ocurrió a un hijo. Este fenómeno quizás es muy común, quizás debido a que existe cierto enlace entre la madre y el hijo que los hace sensibles a esa información que los involucra. Pero perfectamente, podría suceder que una información de la misma realidad se le presente a la madre generando una advertencia sobre un peligro que su hijo corre, en su propia de su realidad, debido a que ambos están amarrados al retículo o fractal del multiverso (interacción fuerte con el retículo). En este caso, la información recibida por la madre, si está relacionada con su realidad.

Sin embargo, es importante tomar en cuenta, que es posible que una madre presienta que su hijo está en peligro fatal y que este mensaje no corresponda a su realidad sino a una muy cercana. Esto complica la interpretación de las informaciones que se transmiten por burbujeo. Esto explica, por qué las personas que tienen el don de ver el futuro, en algunos casos fallen en sus predicciones. La culpa no es de ellas, la culpa la tiene la mecánica cuántica, pues ella prevé la posibilidad de muchas realidades alternativas, que se generan durante el desdoblamiento de los entes al evolucionar en su retículo.